

《寻乌县海绵城市专项规划（2018-2035）》

（一）规划期限

2018-2035 年。

（二）规划范围

规划范围与寻乌县总体规划范围一致，为城市总体规划的中心城区和石排工业区，总建设用地面积约 15 平方公里。

（三）发展目标

1、战略目标

将海绵城市建设理念贯穿城市规划、建设与管理全过程，推进寻乌县自然生态的保护、经济社会的发展和多元文化的传承，建设生态、安全、充满生机的寻乌城市新形象，实现“小雨不积水、大雨不内涝、水体不黑臭、热岛有缓解”的发展目标，建设生态宜居、山水相映、人水和谐、江南旅游特色的海绵城市新样板。

2、近期目标

2020 年，寻乌县建成区面积 14 平方公里，寻乌县在海绵城市初步探索的基础上，结合城市各项建设规划，实现城市建成区 20%以上的面积达到海绵城市建设要求。

（四）海绵城市建设指引

水生态方面，新建和改造下凹式绿地面积 190.67ha，透水铺装面积 250.04ha，生物滞留设施面积 81.3ha，整体实现 70%的年径流总量控制率目标。老城区为主的分区因地制宜进行改造，低影响开发措

施以滞、蓄为主，年径流总量控制率目标为 60%；新城區为主的分区严格按照海绵城市建设标准进行建设和改造，低影响开发措施以滞、蓄、净为主，年径流总量控制率目标为 75%以上；工业區为主的分区采用以净化为主的低影响开发措施，年径流总量控制率目标达到 70%。规划区内有改造条件的河湖水系，河道生态岸线改造总长度 9.64km，绿道建设和改造长度 20.07km。

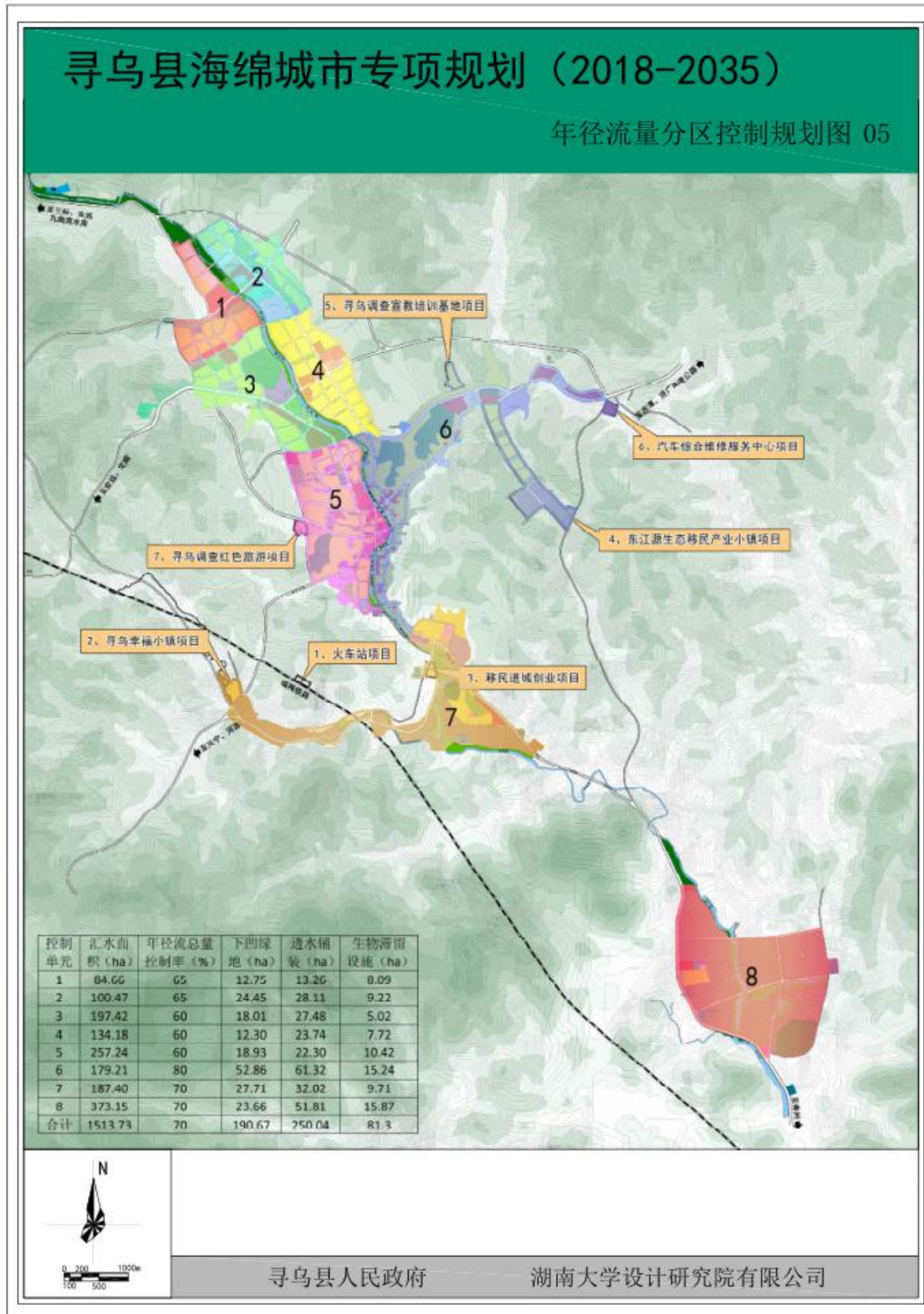
水安全方面，力争规划区内地块外排径流峰值流量减少 10%，峰现时间推后 10 分钟。寻乌县中心城区防洪标准为 20 年一遇，雨水干管 2-5 年一遇，支管 2-3 年一遇。雨水规划管道长度 33.48km，河道治理总长度 12.64m，主要是进行清淤、堤坝改造以及河岸改造。各河道及周边地块在建设时应该严格遵守总体规划中提出的要求，注意河底高程、河道规格、防洪水位与场地的关系，如果有局部的调整，应提出专题论证，与上下系统的衔接。区域内共有 4 个内涝点，为了消除内涝，需修建行泄通道 3.2km，并结合周边水体进行调蓄，修建调蓄设施 14.5 万 m³。

水环境方面，规划区内所有河道水质达到 III 类水体要求。规划区主要以城镇点源和面源污染为主，通过源头削减和末端处理等方式，SS 削减率达到 51%，COD 削减率达到 52%，NH₃-N 削减率达到 39%，TP 削减率达到 29%。

水资源方面，新建小区必需布置雨水灌，建设景观调蓄水体，用于小区的景观绿化和道路喷洒等，新建绿地需建设湿塘、人工湿地等

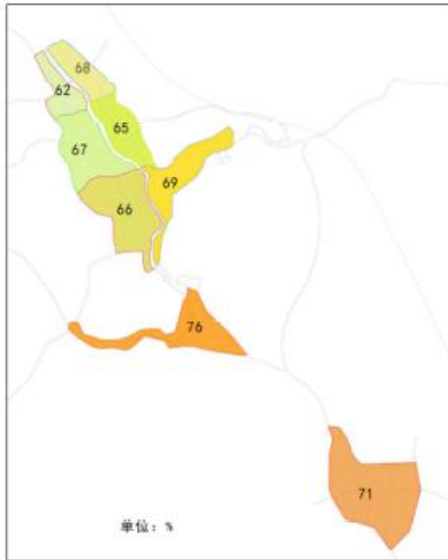
进行雨水收集和利用，实现雨水资源利用率达到10%，调蓄容积4.5万m³。

详见规划公示成果图。

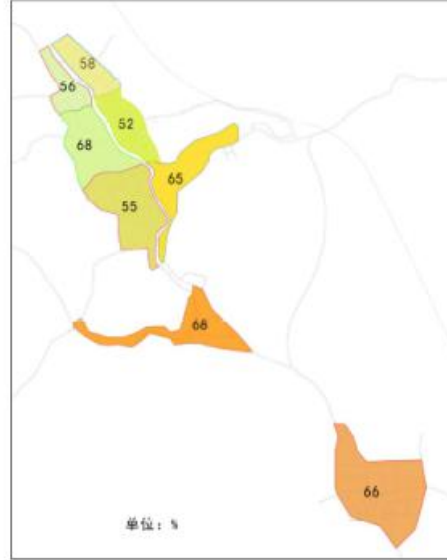


寻乌县海绵城市专项规划（2018-2035）

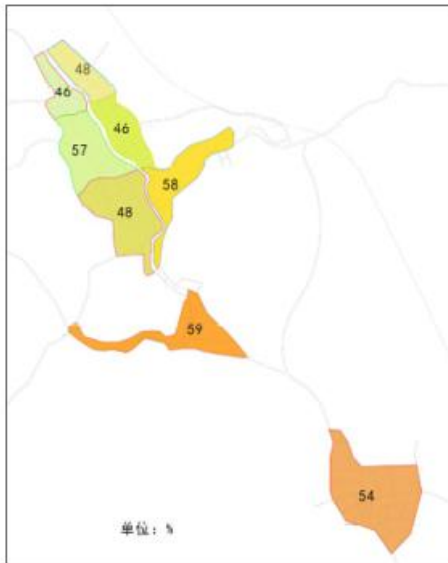
污染负荷削减量分布图 07



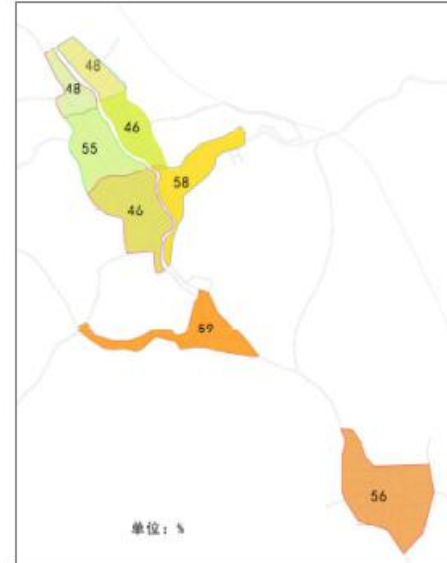
中心城区SS年污染削减量空间分布图



中心城区COD年污染削减量空间分布图



中心城区NH3-N年污染削减量空间分布图



中心城区TP年污染削减量空间分布图

寻乌县海绵城市专项规划（2018-2035）

分区01建设指引图 08



| 强制性指标项目 | | 指标数值 |
|---------|----------------------------|---------------------|
| 水生态 | 年径流总量控制率 (%) | 65 |
| | 水生态岸线改造率 (%) | 90 |
| 水安全 | 防洪标准 | 马踏河 20 年一遇 |
| | 管网标准 | 雨水干管 3 年一遇，支管 2 年一遇 |
| | 地块外排径流峰值流量减少率 (%) | 10 |
| | 峰现退后时间 (min) | 10 |
| 水环境 | 水质目标 | 不低于Ⅲ类 |
| | SS 削减率 (%) | 35 |
| | COD 削减率 (%) | 40 |
| | NH ₃ -N 削减率 (%) | 22 |
| 水资源 | TP 削减率 (%) | 20 |
| | 雨水资源利用率 (%) | 10 |

| 引导性指标项目 | | 指标数值 |
|---------|------------------------------|-------|
| 水生态 | 下凹式绿地面积 (ha) | 12.75 |
| | 透水铺装面积 (ha) | 13.26 |
| | 生物滞留设施面积 (ha) | 8.09 |
| | 生态岸线改造长度 (m) | 800 |
| 水安全 | 绿道建设长度 (m) | 1260 |
| | 雨水规划管道长度 (m) | 3202 |
| 水环境 | 河道治理长度 (m) | 820 |
| | 终端削减所需湿地面积 (m ²) | 1723 |
| 水资源 | 分区调蓄容积 (万 m ³) | 0.8 |

| 引导性指标 | 居住用地 | 公共管理及商业用地 | 绿地 |
|-------------|-------|-----------|-------|
| 透水铺装率 (%) | 50-60 | 60-80 | 70-90 |
| 下沉式绿地率 (%) | 30-40 | 45-55 | 55-65 |
| 生物滞留设施率 (%) | 25-35 | 25-35 | 35-45 |



寻乌县人民政府

湖南大学设计研究院有限公司

寻乌县海绵城市专项规划（2018-2035）

分区03建设指引图 10



| 强制性指标项目 | | 指标数值 |
|---------|----------------------------|---------------------|
| 水生态 | 年径流总量控制率 (%) | 60 |
| | 水生态岸线改造率 (%) | 100 |
| 水安全 | 防洪标准 | 马蹄河 20 年一遇 |
| | 管网标准 | 雨水干管 3 年一遇，支管 2 年一遇 |
| | 地块外排径流峰值流量减少率 (%) | 10 |
| 水环境 | 峰现退后时间 (min) | 10 |
| | 水质目标 | 不低于 III 类 |
| | SS 削减率 (%) | 47 |
| | COD 削减率 (%) | 45 |
| | NH ₃ -N 削减率 (%) | 32 |
| 水资源 | TP 削减率 (%) | 22 |
| | 雨水资源利用率 (%) | 12 |

| 引导性指标项目 | | 指标数值 |
|---------|------------------------------|-------|
| 水生态 | 下凹式绿地面积 (ha) | 18.01 |
| | 透水铺装面积 (ha) | 27.48 |
| | 生物滞留设施面积 (ha) | 5.02 |
| | 生态岸线改造长度 (m) | 2050 |
| | 绿道建设长度 (m) | 2860 |
| 水安全 | 雨水规划管道长度 (m) | 4285 |
| 水环境 | 终端削减所需湿地面积 (m ²) | 1890 |
| 水资源 | 分区调蓄容积 (万 m ³) | 2.05 |

| 引导性指标 | 居住用地 | 公共管理及商业用地 | 绿地 |
|-------------|-------|-----------|-------|
| 透水铺装率 (%) | 0-100 | 0-100 | 30-50 |
| 下沉式绿地率 (%) | 0-80 | 0-60 | 15-30 |
| 生物滞留设施率 (%) | 0-22 | 0-25 | 5-10 |



寻乌县人民政府

湖南大学设计研究院有限公司

寻乌县海绵城市专项规划（2018-2035）

分区07建设指引图 14



| 强制性指标项目 | | 指标数值 |
|---------|----------------------------|-------------------------|
| 水生态 | 年径流总量控制率 (%) | 70 |
| | 水生态岸线改造率 (%) | 90 |
| | 管网标准 | 雨水主干 3 年一遇， 支管 2 年一遇 |
| | 地块外排径流峰值流量减少率 (%) | 10 |
| | 峰现退后时间 (min) | 10 |
| 水环境 | 水质目标 | 不低于 III 类 |
| | SS 削减率 (%) | 60 |
| | COD 削减率 (%) | 59 |
| | NH ₃ -N 削减率 (%) | 49 |
| 水资源 | TP 削减率 (%) | 43 |
| | 雨水资源利用率 (%) | 9 |

| 引导性指标项目 | | 指标数值 |
|---------|------------------------------|-------|
| 水生态 | 下凹式绿地面积 (ha) | 27.71 |
| | 透水铺装面积 (ha) | 32.02 |
| | 生物滞留设施面积 (ha) | 9.71 |
| | 绿道建设长度 (m) | 4200 |
| 水安全 | 雨水规划管道长度 (m) | 1924 |
| 水环境 | 终端削减所需湿地面积 (m ²) | 50600 |
| 水资源 | 分区调蓄容积 (万 m ³) | 8.5 |

| 引导性指标 | 居住用地 | 公共管理及商业用地 | 绿地 |
|-------------|-------|-----------|-------|
| 透水铺装率 (%) | 40-50 | 50-70 | 30-40 |
| 下凹式绿地率 (%) | 30-40 | 30-50 | 30-40 |
| 生物滞留设施率 (%) | 10-30 | 10-30 | 10-20 |

